

放課後等デイサービス のご案内

道内初！障害のある子どものための

札幌チャレ キャリア デザインセンター

※「キャリアデザイン」とは、自分の仕事(働くこと)について自身の個性や興味などを踏まえて自ら道筋・目標を描いていくこと。

子どもたちが自信を持てる場所をめざして！



NPO法人札幌チャレンジド

ITでマサル、ハタラク、拓き合う。

放課後デイで
パソコンを
楽しく学ぶ



進学や就職など
自分のキャリア
を描く



自立へ

札幌チャレンジド 概要



◆団体理念◆

自立を目指すチャレンジド(障害がある人)が
「ITでマザル・ハタラク・拓き合う」社会を創ります

◆活動概要◆

- 札幌チャレンジドで**学ぶ**(パソコン講習 2000年～
new 放課後等デイサービス 2017年4月～)
- 札幌チャレンジドで**働く**(就労継続支援A型サービス 2006年～)
- 札幌チャレンジドで**就職を目指す**(就労移行支援サービス 2011年～)

◆場所◆

札幌市北区北7条西6丁目
北苑ビル2階



1. 運営の基本的な考え方

こどもたちが行きたくなる場所

こどもたちにとって楽しい！がある場所

こどもたちの興味・関心を最優先にパソコンを学ぶ場所

こどもたち一人ひとりのカリキュラムで進む場所

2～3人を1ユニットとして1人の講師が指導します

週に二日、通う曜日を決めていただきます

一日あたり1コマ(50分)×2コマの講習をします

コマの長さやコマ数は、こどもの状況により調整します

**塾と部活を足して2で
割ったような場所**



2. 対象

障害のある高校生及び中学生(将来は小学生高学年も予定)
市区町村から発行される受給者証が必要となります

3. 定員

一日あたり10名(送迎はありません)

4. サービス時間

月曜日～金曜日(土曜日・日曜日・祝日・年末年始は休業)

学校のある日:午後2時30分～午後6時30分

春夏冬休み :午後0時30分～午後6時30分

札チャレで楽しく学ぶ

5. カリキュラム概要(一人ひとりの個性、興味に寄り添って)

★パソコン入門

・パソコンの基礎 ・タイピング

★ワード・エクセル等のofficeソフト

・基礎 ・応用 ・検定

★インターネット関係

・ネット検索 ・ネット活用 ・マナー教育 ・SNS体験

★プログラミング・デザイン関係

・プログラムの考え方、作成 ・web制作 ・イラスト ・写真

★お仕事体験

・データ入力 ・テープ起こし 等の簡単な実務体験

★コミュニケーショントレーニング

・講師とのやりとりから習得する基礎的なコミュニケーション ・SST

※ 自分のやってみたい
ことを楽しむ!

※ パソコン初心者も
大丈夫!

※ 指導員一人ごとに
2~3名を指導!



6. サービス開始日 4月17日(月)

7. 相談・体験

- 個別面談でご希望を把握し、実際にパソコンに触れることで現状を把握します
- 事前にお申込みください(予約制)
- 60分～80分間程度で行います
- 場所は、札幌チャレンジド(北7条西6丁目 北苑ビル2階)

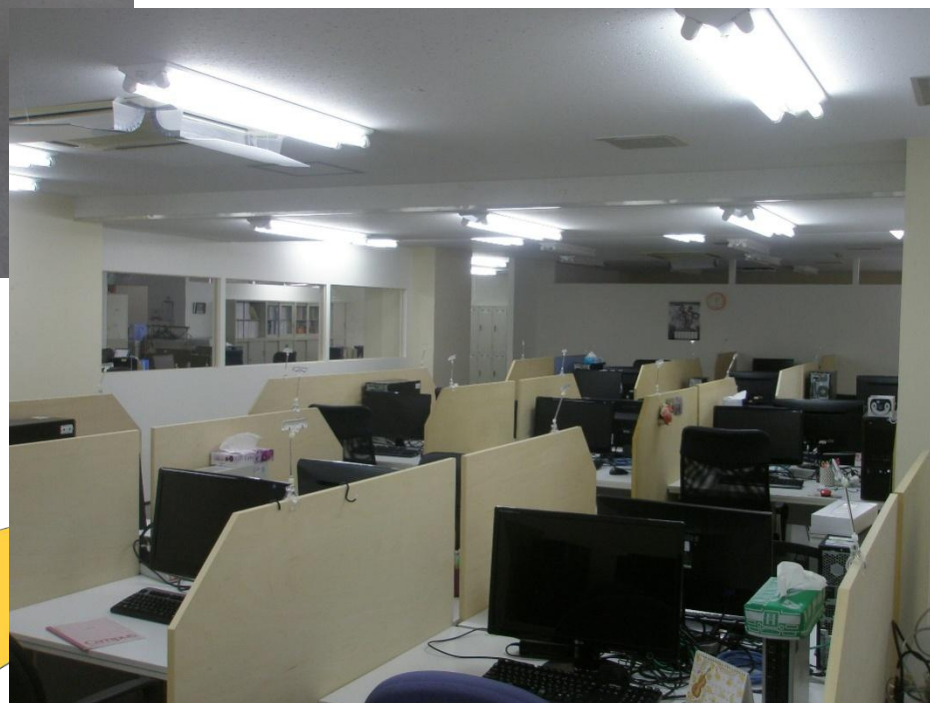
8. 申込み・問い合わせ

電話：011-769-0843 (10時30分～17時30分)
札幌チャレンジド 飯村、城後、加納まで

【参考】就労支援(就労継続支援A型)

札幌チャレンジドや在宅で働いています

【札幌チャレで働く】



【参考】札チャレで働く

1) 就労継続支援A型 定員28名(通所・在宅)

2) 障害種別は問わず受け入れ(実力重視)

・2017/01/01現在:登録メンバー34名/内在宅6名

身体(上肢・下肢) : 14名(41.2%)

精神・発達 : 14名(41.2%)

知的 : 1名(2.9%)

診断書・難病 : 5名(14.7%)

- ・最近は、精神・発達障害かつ手帳なしの方の希望も多い
- ・以前は社会人として働いていたが、何かしらの理由によって障がいが生じたため、A型を利用希望する方も多い。

【参考】札チャレで働く

3) 賃金実績(2015年度)

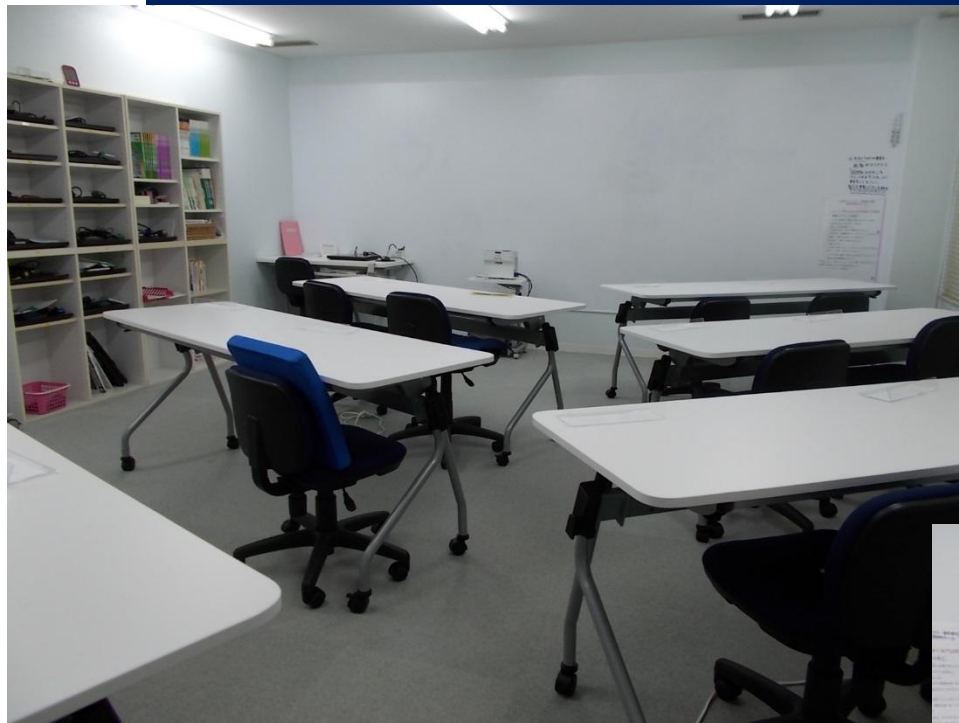
- ・ 雇用契約者 : 月額平均約90,000円
- ・ 非雇用契約者 : 月額平均約42,000円

4) 平均年齢35歳、男女約半々

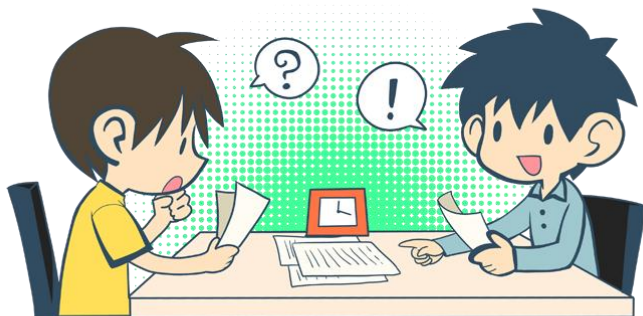
5) 主な就労業務内容

- ・ 動画サイト監視業務
- ・ 海外航空券予約サイトのデータベース入力
- ・ ネットサイトの商品画像加工・データ入力
- ・ データ入力業務(顧客情報、アンケート等)
- ・ テープ起こし
- ・ Webニュースサイト記事投稿業務
- ・ 記事作成(ライティング)
- ・ データ収集業務(番組情報、企業情報等)
- ・ ホームページ制作・更新業務
- ・ 商用イラスト作成
- ・ ペーパー情報のデータ化
- ・ 英語翻訳 等

【参考】就職支援(就労移行支援)



研修室



札幌チャレンジドで就職に向けた勉強をしています

【札幌チャレで
就職を目指す】

実務室



【参考】 札チャレで就職を目指す

1. 札幌チャレンジドで学んでいるメンバー

① 就労移行支援 定員10名

② 障害種別は問わず受け入れ (2017/01/01現在)

身体(上肢・下肢・視覚): 5名(41.6%)

精神・発達 : 6名(50.0%)

知的 : 1名(8.3%)

2. 就職者実績

実績: 2012(H24)年1月～2016(H28)年12月(5年間)

就職者数 **31名**(一般就労) 就職率**60.8%**

【参考】 札チャレで就職を目指す

3. 就職のためのプログラム

① スキルアップ訓練

・PC講習 ・グループ活動

② コミュニケーション訓練

・挨拶 ・言葉づかい ・電話対応 ・SST ・JST

③ 就職活動の準備

・履歴書/自己PR書/職務経歴書の記述 ・模擬面接 ・ハローワークへの同行

④ グループワーク

・社会的なテーマを基に意見交換

⑤ 実務訓練

・文書作成 ・データ集計 ・テープ起こし 等の実務作業

⑥ 資格取得学習

・日商PC検定3級 等、各自の目的に合わせた資格取得学習



札幌チャレンジズの沿革



2000年(H12)	5月	任意団体として設立
2001年(H13)	4月	NPO法人格取得
2002年(H14)	4月	北海道NPOサポートセンター内に事務所を開設
2003年(H15)	10月	札幌ビルに事務所を移転、常設講習会場を開設
	10月	札幌市障がい者ITサポートセンター事業を受託
2006年(H18)	5月	厚生労働大臣より全国第一号で 「在宅就業支援団体」として登録
2006年	10月	就労継続支援サービス(A型)事業を開始
2011年(H23)	8月	北苑ビルに事務所を移転
2011年	11月	就労移行支援サービス事業を開始
2017年	4月	放課後等デイサービス開始予定

札チャレが高校の教科書に掲載

実教出版 高校政治・経済「社会的企業」事例として掲載



NPO法人札幌チャレンジ	パソコンを通じた障がい者自立支援
有限会社ビッグイシュー日本	福祉施設によるホームレス自立支援
NPO法人フローレンス	視覚教育で子育て支援
株式会社福栄社	中高生向け地域密着型キャリア教育
NPO法人G-net	企業や大学と連携したインターンシップ
NPO法人製作所	携帯電話による安価な通訳サービス
株式会社吉田ふるさと村	住民参加型おこし運動
有限会社やまぼろ自然塾	地域主体の工コツツーリズム
株式会社いんじゅん	積極的野菜の有効活用
NPO法人環境生活研究所	生ゴミリサイクルで地域再生

社会的企業と産業集積 社会や地域の問題に取り組む社会的企業やコミュニティ・ビジネスの台頭が著しい。ホームレスの自立を支援する企業であるビッグ・イシューや、市民出資にもついで市民共同発電所を普及するおひさま進歩エネルギー（長野県飯田市）など、公共的な役割を担うビジネスが急増している。地方自治体のなかには、税金の一部を地域の市民活動団体の支援金として交付する条例をつくることもふえており、社会的企業に対する行政の支援がすすんでいる。独自の製品やサービスを提供するベンチャー企業も数多くつくられ、ヤフーや楽天など巨大企業にまで発展したところもあらわれている。

これからの中小企業がさらなる展開をしていくためには、企業間のネットワークや自治体との協働が必要である。技術力をもつ中小企業が特定の地区で産業集積を形成し、分業しながら多様で小回りのきく生産方法で発展しており、高度な技術をもつ機械金属工業に特化した東京都大田区や、地場産業から先端技術産業までの融合がみられる東大田市などが知られている。環境モデル都市である長野県飯田市では行政の主導によって地元企業が他業種からなるグループをつくり、世界最軽量のLED防犯灯を低コストで完成させた。全国の地方自治体では、地元企業の新しい技術革新を支援する公的価値や販路拡大のためのビジネス・マッチング事業を積極的に展開している。

check up 地域の中小企業をたずね、その特徴と課題をまとめてみよう。現在、どのような社会的企業やコミュニティ・ビジネスがあり、今後どのような分野で発展していくべきかを考えてみよう。

札チャレ キャリアデザインセンター

放課後デイで
楽しく学ぶ

進学や就職など
自分のキャリア
を描く

自立へ